

FB_PING

Rédaction	Vérification	Approbation
F.BASSO	<VER>	<APP>

Date : 6 Août 2007

Avant-propos :

Ce document concerne le programme FBPING permettant de faire du monitoring réseau

SOMMAIRE

1. Description	3
2. Pré requis	3
3. Utilisation	3
3.1 Nouveau projet.....	3
3.2 Ouvrir un projet	4
3.3 Enregistrer un projet.....	4
3.4 Ajouter un nouvel élément	5
3.5 Modifier un élément	6
3.6 Supprimer un élément.....	6
3.7 Vider le projet.....	7
3.8 Créer un nouveau projet depuis un fichier CSV	7
3.9 Régler les options	9
3.9.1 Options du programme.....	9
3.9.2 Options du projet	10
3.10 Lancer un Ping.....	10

1. Description

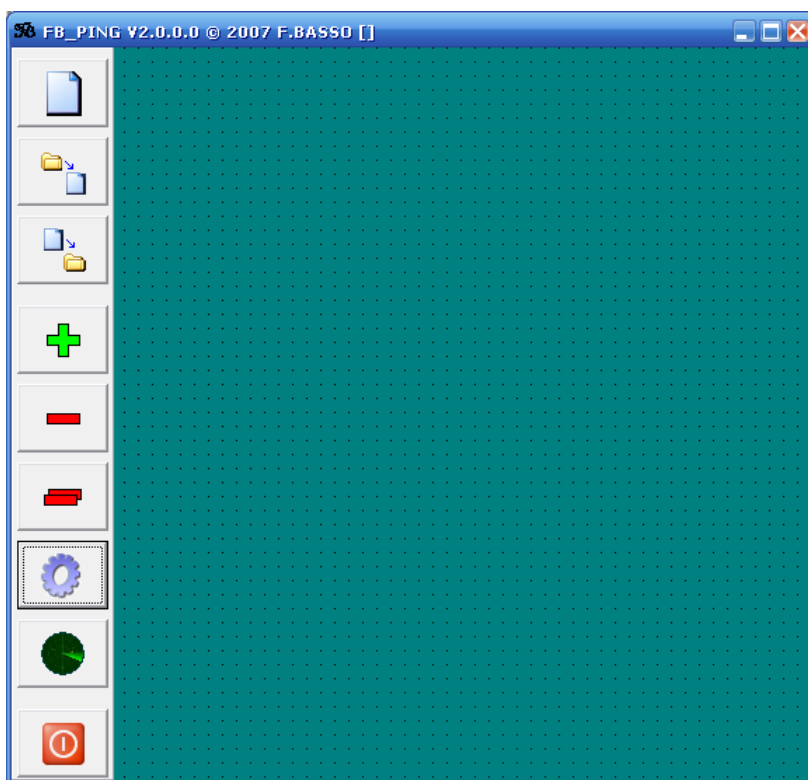
FB_PING est un logiciel de surveillance des éléments réseaux par envoie de requête PING.

2. Pré requis

Pour fonctionner FB_PING doit être exécuté

- Sous Windows

3. Utilisation



3.1 Nouveau projet

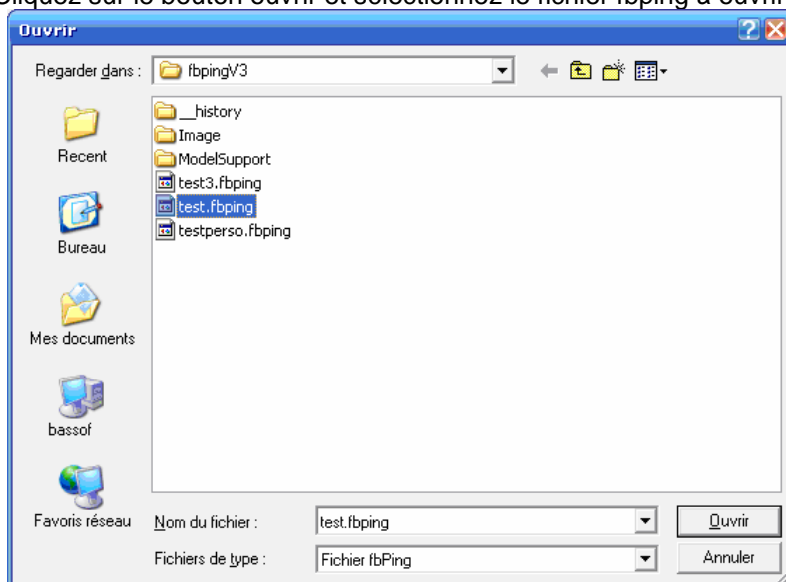
Pour créer un nouveau projet cliquez sur le bouton nouveau

Si un projet non sauvegardé était ouvert il y demande de confirmation.

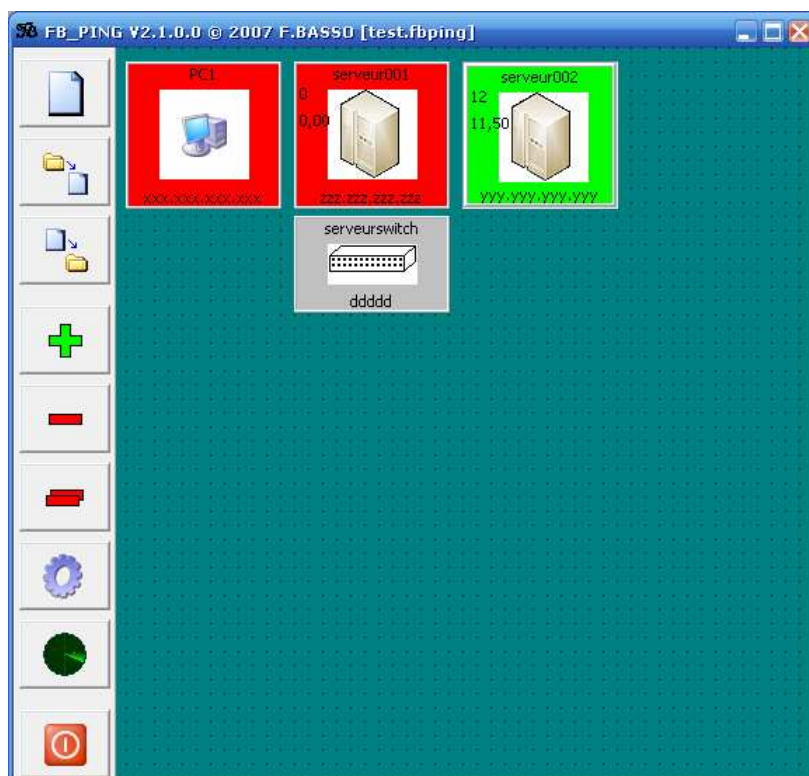


3.2 Ouvrir un projet

Cliquez sur le bouton ouvrir et sélectionnez le fichier fbping à ouvrir.



Le fichier est chargé et les éléments affichés dans la zone de travail



3.3 Enregistrer un projet

Cliquez sur enregistrer pour enregistrer le projet en cours.

Vous avez la possibilité de donner un autre nom au projet pour en faire une copie. L'extension des fichiers utilisés est .fbping, et le format de donnée est le XML.



3.4 Ajouter un nouvel élément

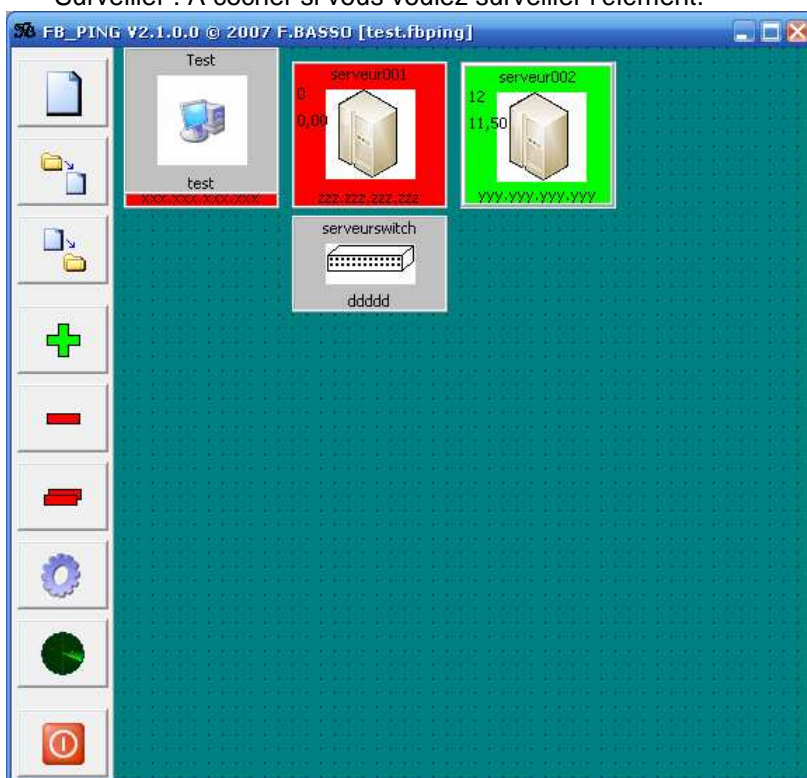
Pour ajouter un nouvel élément, cliquez sur le bouton
Remplissez les informations concernant l'élément à ajouter



- Nom : Nom de l'élément ce nom doit être unique.
- Type : Sélectionné le type d'élément parmi la liste déroulante



- @IP : Adresse IP ou HostName de l'élément utilisé pour la requête ping.
- Commentaire : informations complémentaires.
- Surveiller : A cocher si vous voulez surveiller l'élément.



Le nouvel élément est placé dans le coin supérieur gauche vous pouvez le déplacer où vous le souhaitez.

3.5 Modifier un élément

Pour modifier un élément existant double cliquez dessus puis modifiez les informations voulues

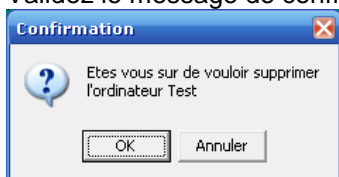


3.6 Supprimer un élément

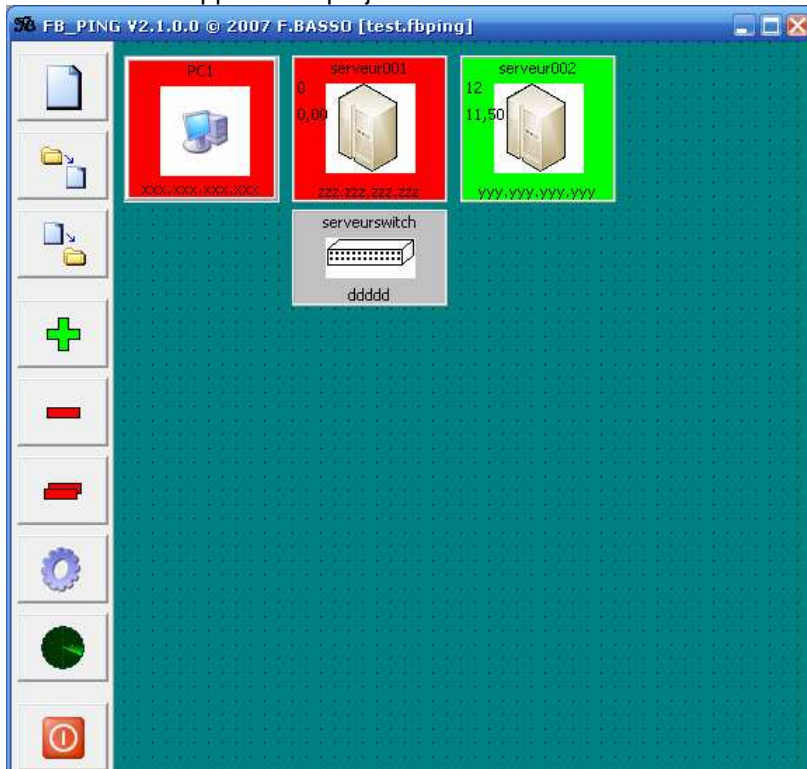
Sélectionnez un élément en cliquant dessus

Cliquez sur le bouton supprimer

Validez le message de confirmation

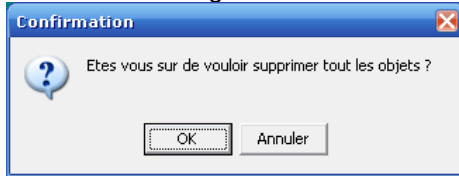


L'élément est supprimé du projet.

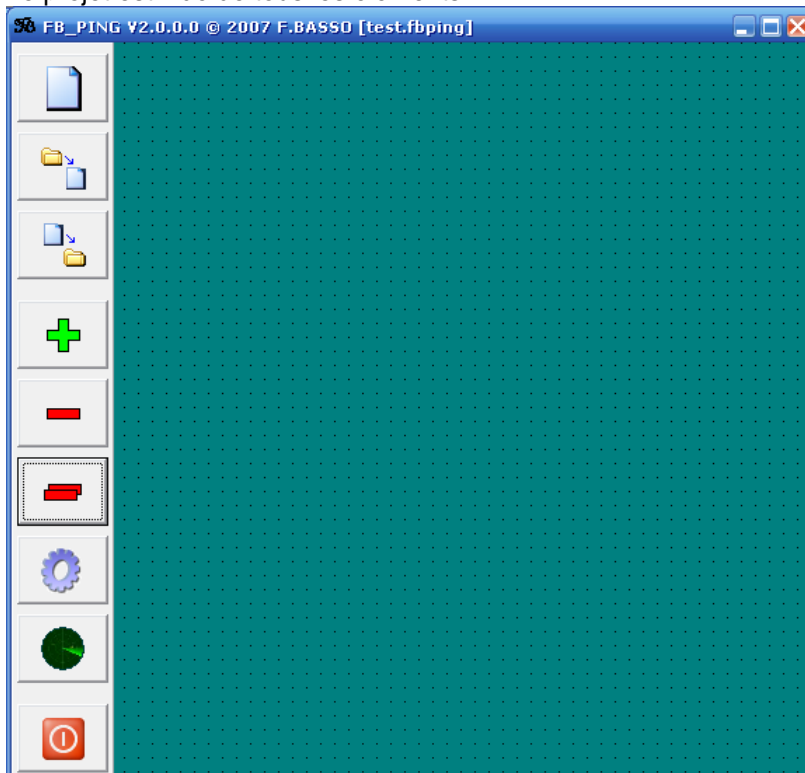


3.7 Vider le projet

Pour vider le projet de tous ses éléments cliquez sur le bouton supprimer tout- Validez le message de confirmation



Le projet est vidé de tous les éléments.



3.8 Créer un nouveau projet depuis un fichier CSV

Pour cela vous devez avoir un fichier CSV dont le format est le suivant

Nom ;type ;@ip

Nom correspond au Nom de l'entité

Type correspond au type de l'entité

@IP correspond à l'adresse IP de l'entité

Exemple :

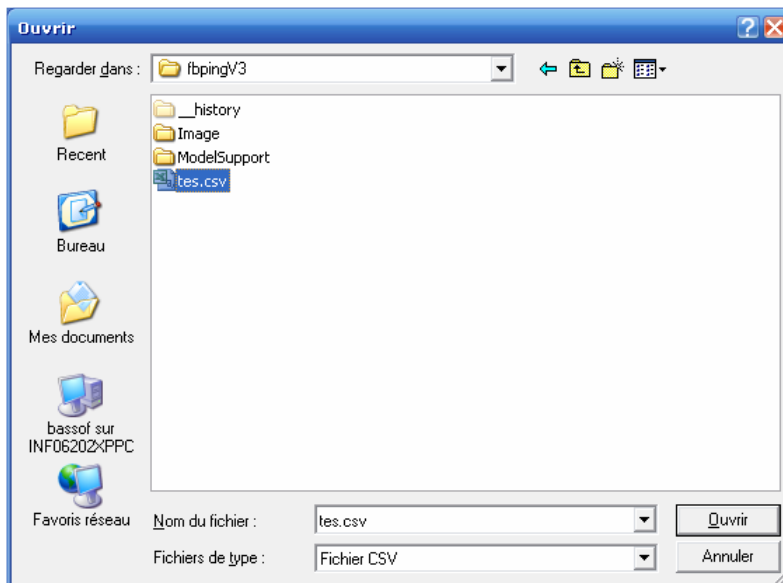
ordinateur001;ordinateur;aaa.aaa.aaa.aaa

serveur;serveur;bbb.bbb.bbb.bbb

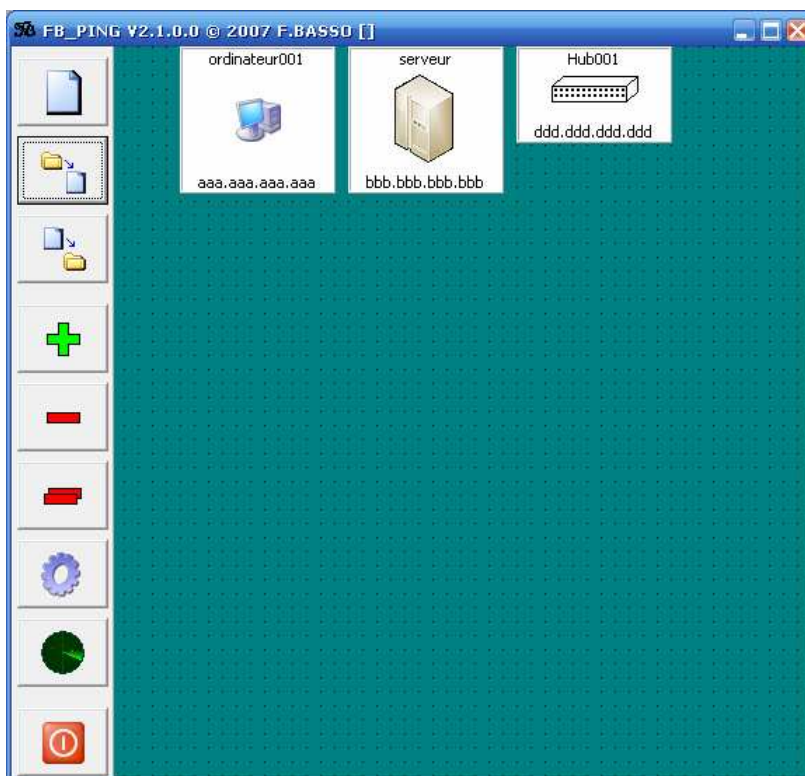
Hub001;switch;ddd.ddd.ddd.ddd

Cliquez sur le bouton ouvrir et sélectionnez le filtre Fichier CSV





Sélectionnez votre fichier puis cliquez sur ouvrir
Les éléments sont chargés

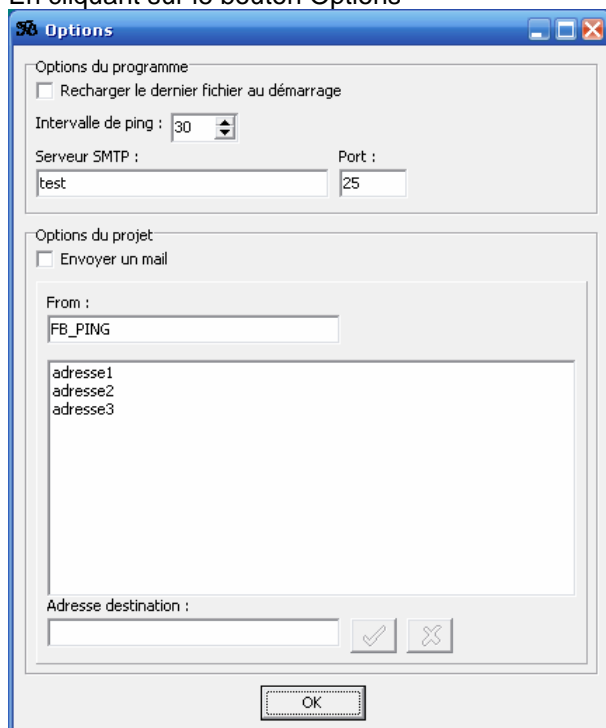


Si un élément porte déjà le nom d'un élément créé un message vous avertie du problème et le chargement continu en ignorant l'élément.



3.9 Régler les options

En cliquant sur le bouton Options



Vous pouvez définir les options du programme et du projet en cours

3.9.1 Options du programme

Dans cette partie vous pouvez définir les options générales du programme qui seront sauvegardés dans le fichier fbping.ini.

3.9.1.1 Recharger le dernier fichier au démarrage

Si cette option est cochée au démarrage de fb_ping le dernier fichier ouvert sera automatiquement rechargé, s'il est toujours existant.

3.9.1.2 Intervalle de ping

Cette option détermine l'intervalle entre chaque requête de ping. La valeur est en seconde. Evitez de mettre une valeur trop basse ce qui pourrait surcharger le réseau.

3.9.1.3 Serveur SMTP

Cette option détermine l'adresse du serveur SMTP utiliser pour l'envoi de mail.

3.9.1.4 Ports

Cette option détermine le Port du serveur SMTP.

3.9.2 Options du projet

Dans cette partie vous pouvez définir les options spécifiques au projet qui seront sauvegardées dans le fichier projet.

3.9.2.1 Envoyer un mail

Cette option détermine s'il faut envoyer un mail dès qu'un élément disparaît du réseau.

3.9.2.2 From

Cette option détermine l'adresse de l'expéditeur du message d'alerte.

3.9.2.3 Adresse destination

Permet d'ajouter ou de supprimer les destinataires des messages d'alertes.

3.10 Lancer un Ping



Il est possible à tout moment de lancer une requête Ping en cliquant sur le bouton ping.

Les éléments à surveiller sont pingués les uns à la suite des autres. S'ils répondent ils passent en vert.

Le temps de réponse est affiché, c'est le premier chiffre juste en dessous du nom ici surligné en rouge.

La moyenne des temps de réponse est affichée juste en dessous ici surligné en jaune.



Si un élément ne répond pas un événement est noté dans le fichier de log. Si au prochain ping il ne répond toujours pas il y a envoi d'un mail si l'option est activée voir chapitre 3.8.2.1.

Références documentaires

Documents de référence

Les documents cités dans le présent document ou utiles à la compréhension de son contenu sont :

Titre	Référence

Historique des révisions

Les versions successives du présent document sont :

Version	Rédacteur	Date	Objet de la révision
1	F.BASSO	06/08/2007	Création du document

Version en vigueur

Versions antérieures